

Comunicación interventricular

¿Qué es una comunicación interventricular?

La comunicación interventricular es una abertura u orificio (defecto) en la pared (tabique) entre las dos cavidades de bombeo del corazón (ventrículos). Una comunicación interventricular puede variar en forma, tamaño y ubicación. Un niño puede tener más de una comunicación interventricular.

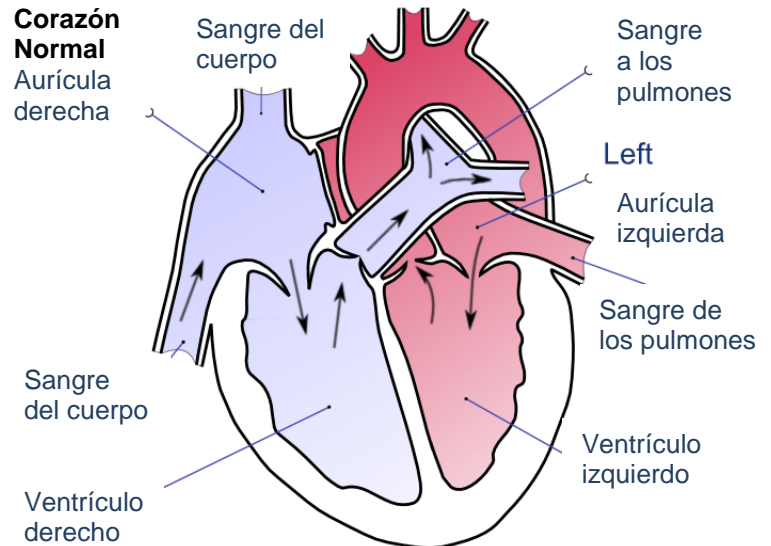
El corazón tiene cuatro cavidades.

- Las dos cavidades superiores son las aurículas y las dos inferiores son los ventrículos.
- El lado derecho del corazón toma la sangre del cuerpo que tiene bajo contenido de oxígeno y la bombea a los pulmones.
- El lado izquierdo del corazón toma la sangre de los pulmones que tiene alto contenido de oxígeno y la bombea al cuerpo.

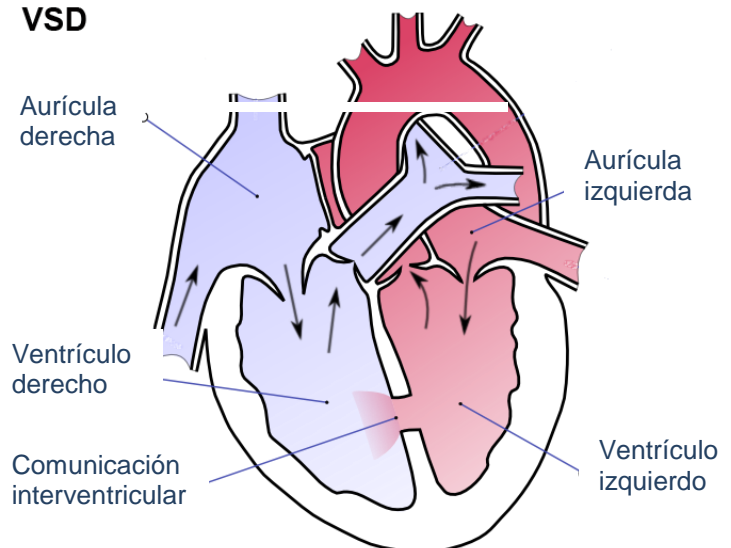
Cuando hay una comunicación interventricular, la sangre con alto contenido de oxígeno del lado izquierdo del corazón se mezcla con la sangre de bajo contenido de oxígeno del lado derecho. Si la comunicación interventricular es de gran tamaño, es probable que se bombee más sangre a los pulmones.

¿Qué exámenes se necesitan?

A su hijo se le realizará un ecocardiograma (un ultrasonido del corazón). Este examen le ayuda al médico de su hijo a ver si hay un orificio, dónde se encuentra y cuál es su tamaño.



VSD



¿Cómo afecta una comunicación interventricular a mi bebé?

Con frecuencia se le diagnostica una comunicación interventricular a un bebé cuando el médico escucha un soplo cardíaco. La mayoría de los bebés que tienen una comunicación interventricular responden con normalidad. Si su bebé tiene alguna señal mencionada en la sección de Alertas en la página siguiente, llame a su médico.

¿Cómo se trata una comunicación interventricular?

La mayoría de las comunicaciones interventriculares se cierran solas durante los primeros meses o años de vida. Si su bebé desarrolla síntomas, existen medicamentos para ayudarlo. Puede ser necesaria una cirugía. El cardiólogo de su hijo conversará con usted sobre estas opciones. Durante una cirugía de corazón abierto, se cose un parche de género o el revestimiento normal que rodea la parte externa del corazón llamado pericardio sobre la comunicación interventricular para cerrarla completamente.

¿Cuál es el resultado para mi hijo?

El resultado a largo plazo para los bebés o los niños que tienen comunicación interventricular es excelente. Sus vidas se desarrollan de manera completamente normal sin límites en las actividades. Recomendamos un seguimiento con el cardiólogo de su hijo antes y después de la reparación de una comunicación interventricular.

Otros sitios Web y organizaciones que podrían ser útiles

- [Children's Hospital of Wisconsin](#)
- [American Heart Association](#)
- [Congenital Heart Information Network](#)
- [National Heart, Lung, and Blood Institute](#)

ALERTA: Llame al médico de su hijo, a su enfermera o a la clínica si tiene cualquier consulta o inquietud o si:

- Su hijo se esfuerza para respirar.
- Suda mucho.
- Le toma más tiempo comer o come menos.
- La piel de su hijo se ve morada o gris e hinchada.
- Está más fastidioso de lo habitual.
- Tiene necesidades especiales de cuidados médicos que no se cubrieron en esta información.

Esta hoja informativa fue creada para ayudarle a cuidar de su hijo. Esta hoja no reemplaza la atención médica. Hable con su proveedor de atención de salud para el diagnóstico, el tratamiento y el control o seguimiento.